

Sclerosis multiplex'i vormid

Millised on sarnasused ja erinevused?

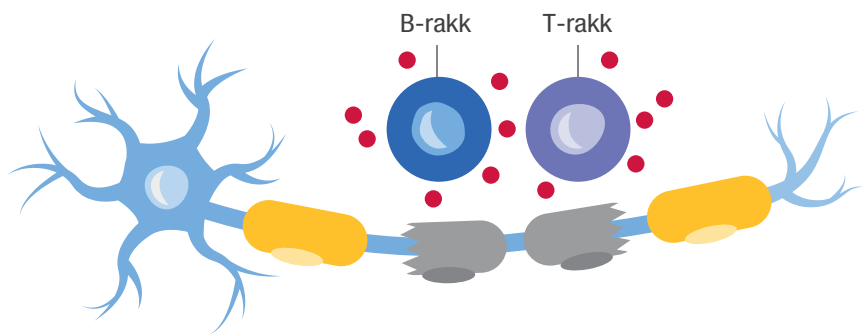
Sclerosis multiplex (SM) ehk hulgiskleroos on kesknärvisüsteemi (KNS) haigus, millest on haaratud peaaegu, seljaaju ja nägemisnärvid. Haiguse tekkemehhanism on kõigil patsientidel reeglina ühesugune, kuid haiguse kulg ja sümptomid on inimestel erinevad.

Enamikel SM-iga inimestel tuvastatakse diagnoosimise ajal haiguse ägenemiste ja remissioonidega kulgev vorm (RRMS) või primaarselt progresseeruv vorm (PPMS).

Tutvuge nende kahe haigusvormi sarnasuste ja erinevustega.

Viited

1. National Multiple Sclerosis Society. Types of MS. Available at <http://www.nationalmssociety.org/What-is-MS/Types-of-MS>. Accessed June 2017.
2. Lublin F.D., Reingold S.C. (1996) Defining the clinical course of multiple sclerosis: results of an international survey. National Multiple Sclerosis Society (USA) Advisory Committee on Clinical Trials of New Agents in Multiple Sclerosis. *Neurology*, 46(4):907–11.
3. Lublin F.D. et al. (2014). Defining the clinical course of multiple sclerosis. *Neurology*, 83(3):278-86.
4. MS Society. Primary Progressive (PPMS). Available at <https://www.mssociety.org.uk/what-is-ms/types-of-ms/primary-progressive-ppms>. Accessed June 2017.
5. Holland NJ, Schneider DM, Rapp R, Kalb RC. Meeting the Needs of People with Primary Progressive Multiple Sclerosis, Their Families, and the Health-Care Community. *International Journal of MS Care*. 2011;13(2):65-74.
6. Planche V., Gibelin M., Cregut D., Pereira B., Clavelou P. Cognitive impairment in a population-based study of patients with multiple sclerosis: differences between late relapsing-remitting, secondary progressive and primary progressive multiple sclerosis. *Eur J Neurol*. 2016;23(2):282-289.
7. Kobelt, Gisela, et al. (2017). New insights into the burden and costs of multiple sclerosis in Europe. *Multiple Sclerosis Journal*, 23(8):1123–1136. Available at: <http://journals.sagepub.com/doi/pdf/10.1177/13524585176>.
8. Multiple Sclerosis International Federation. What is MS? Available at <http://www.msif.org/about-ms/what-is-ms/>. Accessed June 2017.
9. Multiple Sclerosis International Federation. (2013). Atlas of MS 2013. Available at: <http://www.msif.org/about-us/advocacy/atlas/>. Accessed June 2017.
10. Erbayat A, et al. (2013). Reliability of classifying multiple sclerosis disease activity using magnetic resonance imaging in a multiple sclerosis clinic. *JAMA Neurol*, 70(3):338-44.



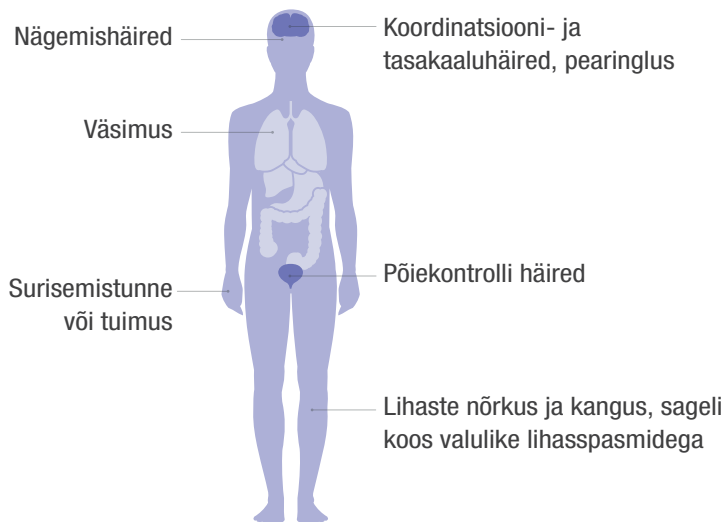
Tekkemehhanism

SM-i kõigi vormide puhul ründab immuunsüsteem KNS-i närvirakke, põhjustades sümptomeid ja puude teket.



Haiguse kulg

Nii RRMS-i kui ka PPMS-i iseloomustab haiguse käigus mingil hetkel ilmnev haigusnähtude või sümptomite süvenemine.



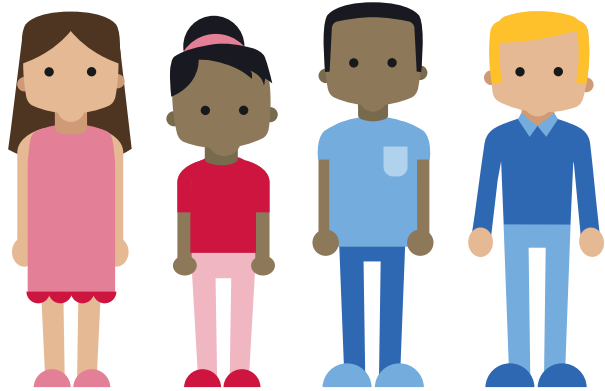
Sümptomid

Sümptomid on kõigi SM-i vormide puhul sarnased, kuid igal inimesel erinevad, olenemata haigusvormist.

Enamikel RRMS-i ja PPMS-iga inimestel tekib mingil ajahetkel füüsilise puude süvenemine.

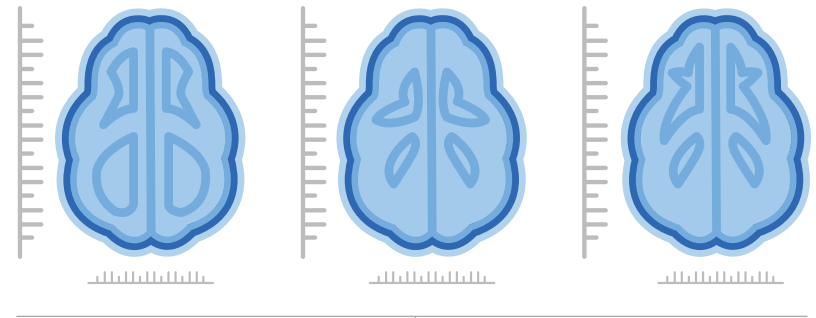
MILLE POOLEST ON SM-I VORMID SARNASED?

MILLE POOLEST ON SM-I VORMID SARNASED?



Diagnos

RRMS-i ja PPMS-i diagnoositakse nii meestel kui naistel.



Haiguse aktiivsus

Haiguse aktiivsus võib väliselt avalduda uute või süvenevate haigusnähtude või sümptomitena või olla tuvastatav kolletena (põletikulised või kahjustatud alad kesknärvisüsteemis) spetsiaalsete uuringute (nagu magnetresonantstomograafia, MRT) abil.¹⁰



Ravieesmärk

RRMS-i ja PPMS-i ravi peamine eesmärk on aeglustada puude süvenemist nii varakult kui võimalik.



SM-i vormid diagnoosimise ajal

Ägenemiste ja remissioonidega SM (RRMS)

RRMS on kõige sagedasem haigusvorm.

Ligikaudu 85%-le SM-iga inimestest pannakse esialgu RRMS-i diagnoos.¹

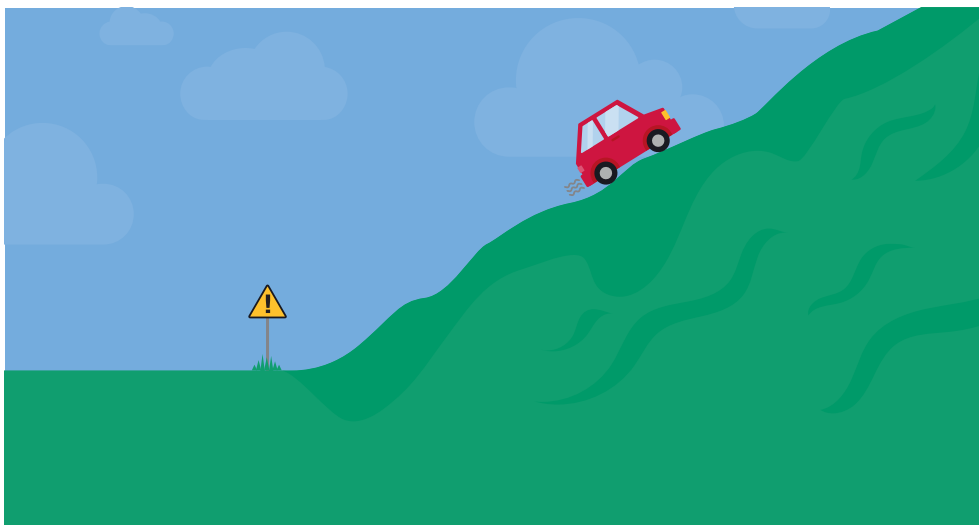


Primaarselt progresseeruv SM (PPMS)

PPMS on tõsist puuet põhjustav haigusvorm.

Ligikaudu 15% SM-iga inimestest saavad PPMS-i diagnoosi.¹

MILLE POOLEST ON SM-I VORMID ERINEVAD?



Haiguse kulg

Ägenemiste ja remissioonidega SM (RRMS)

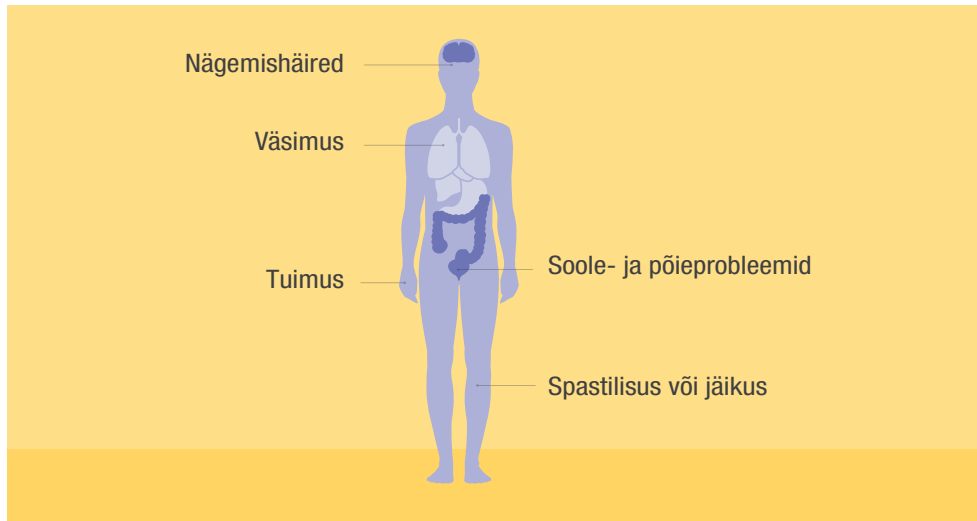
RRMS-i iseloomustavad uute või süvenevate haigusnähtude või sümptomitega episoodid (ägenemised), millele järgnevad paranemisperiodid (remissioonid).^{2,3} Ägenemiste vaheline paranemine võib olla täielik või kulgeda jääknähtudega.

Primaarselt progresseeruv SM (PPMS)

PPMS on puuet põhjustav haigusvorm, mida iseloomustab sümptomite püsiv süvenemine ilma selgete ägenemiste või remissioonideta.⁴ Osadel PPMS-iga inimestel siiski esinevad ägenemised.

PPMS on rohkem invaliidistav kui RRMS.

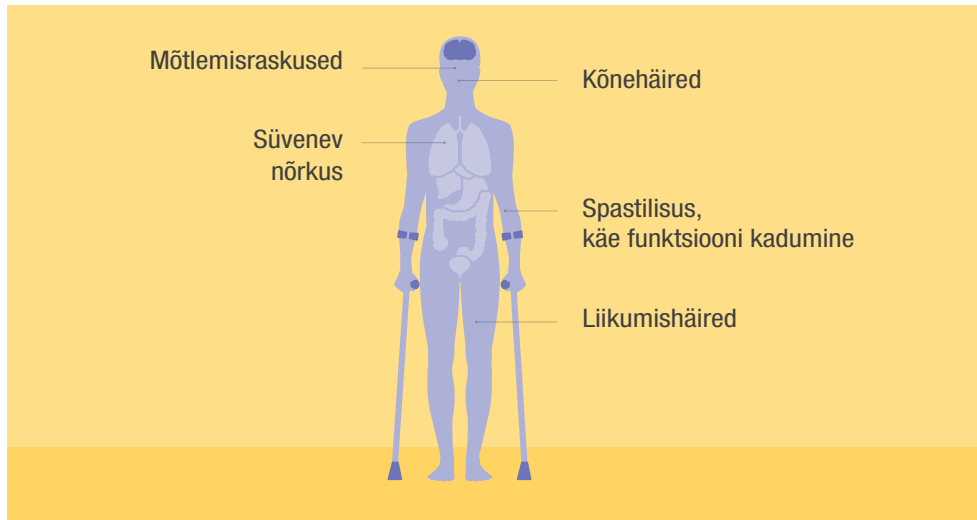
PPMS-i puhul tekib pöördumatu puue kaks korda sagedamini kui RRMS-i puhul, mis tähendab, et PPMS-iga inimesed vajavad sagedamini liikumisabivahendeid või ratastooli.



Sümptomid

Ägenemiste ja remissioonidega SM (RRMS)

RRMS-i kõige sagedasemad sümptomid on episoodiliselt esinev väsimus, tuimus, nägemishäired, spastilisus või kangus ning soole- ja põieprobleemid.



Primaarselt progresseeruv SM (PPMS)

PPMS-i kõige sagedasemad sümptomid on süvenev nõrkus, liikumishäired ja spastilisus. Need sümptomid ei ole omased üksnes PPMS-ile, kuid on püsivamad ja neid on raskem ravida.⁵ PPMS-iga inimestel võib esineda ka rohkem mõtlemisraskusi ja kõnehäireid võrreldes inimestega, kellel on RRMS.⁶

Käe funktsiooni kadumisele, mis võib PPMS-iga inimestel tekkida varem, järgneb järsk elukvaliteedi langus.⁷

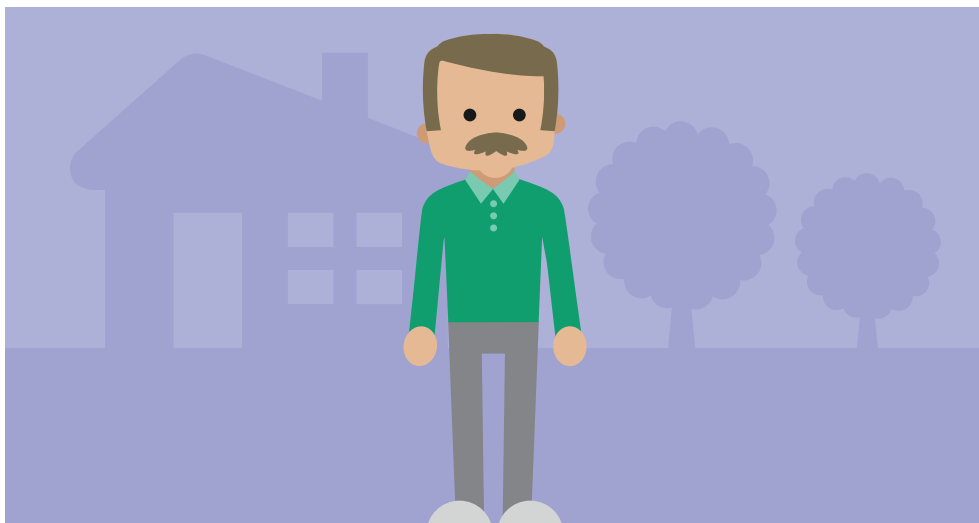
MILLE POOLEST ON SM-I VORMID ERINEVAD?



Vanus diagnoosi saamise ajal

Ägenemiste ja remissioonidega SM (RRMS)

RRMS-i diagnoositakse tavaliselt 20. ja 30. eluaastates.



Primaarselt progresseeruv SM (PPMS)

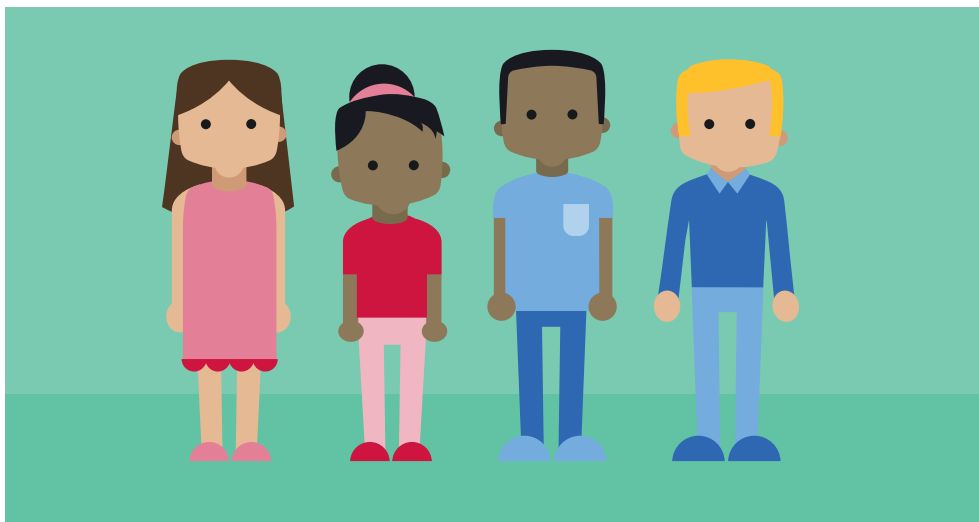
PPMS-i diagnoositakse tavaliselt 10 aastat hiljem kui RRMS-i,⁵ kui tuvastatakse füüsiliste võimete püsiv langus ja välistatakse muud haigused. See tähendab, et haigust diagnoositakse kõige sagedamini 40. ja 50. eluaastates.



SM-i diagnoosiga meeste ja naiste suhe

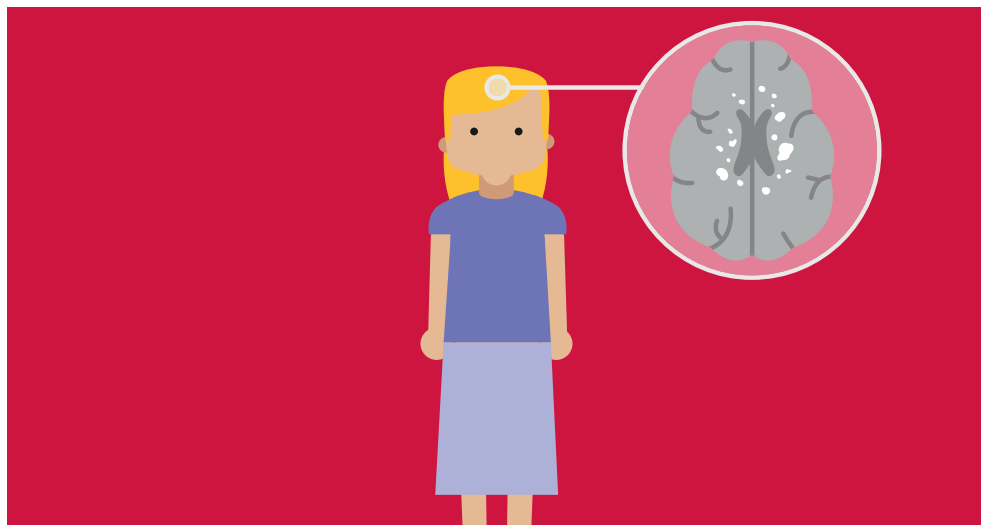
Ägenemiste ja remissioonidega SM (RRMS)

RRMS-i esineb naistel kaks kuni kolm korda sagedamini kui meestel.⁹



Primaarselt progresseeruv SM (PPMS)

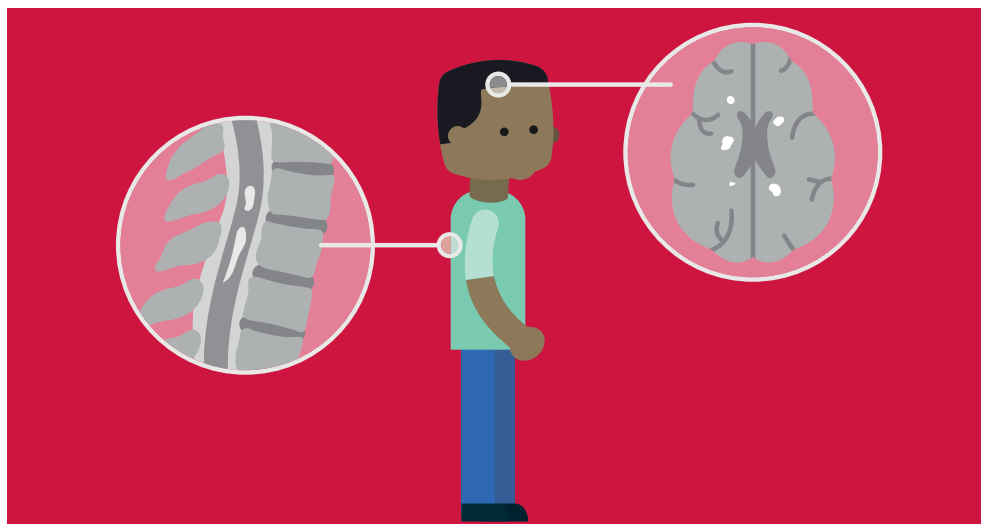
PPMS-i esineb meestel ja naistel võrdselt.⁵



Haiguse aktiivsus

Ägenemiste ja remissioonidega SM (RRMS)

RRMS-iga inimestel esinevad sageli aktiivsemad haiguskoldeid kui PPMS-iga inimestel.



Primaarselt progresseeruv SM (PPMS)

PPMS-iga inimestel esineb tavaliselt vähem aktiivseid koldeid kui RRMS-i korral ning rohkem seljaaju koldeid, mis võivad viia kõndimisprobleemide tekkeni.⁸



Katmata kliiniline vajadus

Ägenemiste ja remissioonidega SM (RRMS)

Hoolimata olemasolevatest ravivõimalustest püsib osadel RRMS-iga inimestel haiguse aktiivsus ja süveneb puue.

Hiljutised teaduslikud edusammud SM-ist arusaamisel on viinud ravimite väljatöötamiseni, mis võivad tõhusalt aeglustada haiguse progresseerumist RRMS-i korral.

Primaarselt progresseeruv SM (PPMS)

PPMS on tõsist puuet põhjustav haigus, mistõttu peab ravi lähtuma kliinilisest vajadusest ning seda tuleb alustada nii varakult kui võimalik.

Hiljutised teaduslikud edusammud SM-ist arusaamisel on viinud uute ravimite väljatöötamiseni, mis võivad aeglustada haiguse progresseerumist PPMS-i korral.

